



GEMEINDE SITTERSDORF



Zahl: 1/B2a/2025

Betr: Änderung des Flächenwidmungsplanes –
Aufhebung des Aufschließungsgebietes

KUNDMACHUNG

Die Gemeinde Sittersdorf beabsichtigt gemäß §§ 13, 28 und § 41 (Verfahren zur Festlegung und zur Freigabe von Aufschließungsgebieten) des Kärntner Raumordnungsgesetz 2021 – K-ROG 2021, LGBl.Nr. 59/2021, in der derzeit geltenden Fassung, für nachstehend angeführte und planlich dargestellte Fläche des unten angeführten Grundstückes, welche laut Verordnung des Gemeinderates der Gemeinde Sittersdorf, Zahl: 004-1 Nr. 02/2006 vom 22.02.2006, als Aufschließungsgebiet festgelegt wurde, wiederum aufzuheben:

1/B2a/2025 lfd. Nr. A02/2005; lt. Verordnung vom 22.05.2006
Aufhebung (Teilfläche) der Festlegung des Aufschließungsgebietes–
Bauland-Dorfgebiet–Sonderwidmung-Freizeitwohnsitz
für die **Parzelle 947, KG Rückersdorf 76219**
im Gesamtausmaß von ca. **2.160 m²**

Gemäß den Bestimmungen des §§ 38 und 39 des Kärntner Raumordnungsgesetz 2021 – K-ROG 2021, LGBl.Nr. 59/2021, liegt der Entwurf dieser Änderungen (Antrag u. Verordnungsentwurf) sowie die planliche Darstellung vier Wochen ab dem Tage des Anschlages der Kundmachung während der Amtsstunden, Montag von 08.00 Uhr bis 18.00 Uhr und von Dienstag bis Freitag von 08.00 Uhr bis 12.00 Uhr, im Bauamt der Gemeinde Sittersdorf, Sittersdorf 100A, 9133 Sittersdorf zur allgemeinen öffentlichen Einsichtnahme auf.

Der Entwurf der Änderungen des Flächenwidmungsplanes ist auch auf der Homepage der Gemeinde Sittersdorf unter www.sittersdorf.at (Rubrik Amtstafel) abrufbar.

Jedermann der ein berechtigtes Interesse glaubhaft macht, ist berechtigt, innerhalb der Auflagefrist schriftlich begründete Einwendungen gegen den Entwurf der Änderung des Flächenwidmungsplanes einzubringen. Schriftliche Einwendungen, die gegen diese beabsichtigte Verordnungsänderung innerhalb der Kundmachungsfrist beim Gemeindeamt Sittersdorf eingebracht werden, werden vom Gemeinderat bei der Behandlung in Erwägung gezogen. Die Eingabe gilt als fristgemäß, wenn sie bis zum Schluss der Amtsstunden des letzten Tages der Frist, sei es elektronisch oder im Postwege, bei der Gemeinde Sittersdorf einlangt.

Die im Verteiler angeschriebenen Ämter und Behörden werden höflichst ersucht, ihre diesbezüglichen Gutachten und Stellungnahmen wegen Dringlichkeit innerhalb der Kundmachungsfrist abzugeben.

Der Bürgermeister:

Gerhard KOLLER

Beilagen:
Lageplan 1:1000

ERLÄUTERUNGEN

zur Verordnung des Gemeinderates der Gemeinde Sittersdorf vom xx.xx.2025, Zahl: 1/B2a/2025, mit welcher eine Teilfläche des Aufschließungsgebiet A02/2005 (Bl. Nr. B2a) Verordnung des Gemeinderates vom 22.05.2006, Zahl: 004-1 Nr. 02/2006, wieder aufgehoben wird.

Mit Verordnung des Gemeinderates der Gemeinde Sittersdorf vom 22.05.2006, Zahl: 004-1 Nr. 02/2006 wurde unter § 1 Festlegung von Aufschließungsgebieten mit der Bezeichnung A02/2005 (Bl.Nr. B2a) die als Bauland gewidmeten Grundstücke Parz. Nr. 947 z.T., 974/3 z.T. der KG Rückersdorf (im Ausmaß von ca. 11.412 m²), als Aufschließungsgebiet festgelegt.

Im Zuge der seinerzeitigen generellen Flächenwidmungsplanüberarbeitung, die auf den Zielsetzungen des Örtlichen Entwicklungskonzeptes und dem K-GplG 1995 i.d.g.F. aufbaut, erfolgte die Festlegung der Aufschließungsgebiete der Punkte A02/2005, A03/2005, A04/2005, A05/2005, A06/2005, A07/2005, A08/2005, A09/2005, 10/2005, A11/2005, A12/2005, A14/2005, A16/2005, A17/2005, A18/2005, A19/2005, A21/2005, A23/2005, A25/2005, A26/2005 A27/2005 A28/2005, A29/2005, A30/2005, A31/2005 lt. § 4 K-GplG 1995 i.d.g.F., da für die widmungsgemäße Verwendung des gegenständlichen Baulandes, unter Berücksichtigung der Bauflächenbilanz, wegen ausreichend vorhandenen Baulandreserven in siedlungspolitisch geeigneten Lagen kein allgemeiner unmittelbarer Bedarf besteht und deren widmungsgemäße Verwendung aufgrund ungenügender Erschließung, insbesondere aufgrund der fehlenden zonalen und inneren Erschließung (Sicherstellung einer geordneten, den Intentionen der örtlichen Raumplanung entsprechenden Erschließung der Baulandreserven ist erforderlich – Verkehr, Wasser, sonstige Infrastruktur) öffentlichen Raumplanung entsprechenden Erschließung der Baulandreserven ist erforderlich – Verkehr, Wasser, sonstige Infrastruktur) öffentliche Rücksichten entgegenstehen.

Die Festlegung der gegenständlichen Aufschließungsgebiete entspricht auch dem Örtlichen Entwicklungskonzept, das eine zonenweise, organische Ortsentwicklung, eine Hinteranhaltung der Zersiedelung, eine Minimierung von Infrastrukturkosten, eine Erschließung entsprechend den Intentionen der örtlichen Raumplanung, eine Anpassung der Baulandreserven an den abschätzbaren Baulandbedarf und eine haushälterische Nutzung des Kapitals Boden als wesentliche raumordnerische Zielsetzung vorsieht.


Mit Eingabe vom 03.06.2024 ersuchte der Grundstückseigentümer Mag. Rutar Anton, 9133 Sittersdorf, um Teilaufhebung des Aufschließungsgebietes für das ggst. Grundstück, da die beantragte Fläche zur Zeit der Erlassung der Baubewilligung bereits als Bauland-Dorfgebiet-Sonderwidmung-Freizeitwohnsitz gewidmet war und bei der Überarbeitung des Flächenwidmungsplanes im Jahre 2006 irrtümlich als Aufschließungsgebiet festgesetzt wurde. Bei der gegenständlichen Aufhebung handelt es sich daher um eine Bestandsberichtigung.

Ein Widerspruch zum Örtlichen Entwicklungskonzept besteht nicht. Das Aufschließungsgebiet ist im Anschluss an eine bestehende Bebauung gelegen.

Die Änderung des Flächenwidmungsplanes wird lt. Gemeinderatsbeschluss vom xx.xx.2025, Zahl: 004 -1 Nr. xx/2025 befürwortet.

Ergeht an: (PER E-MAIL)

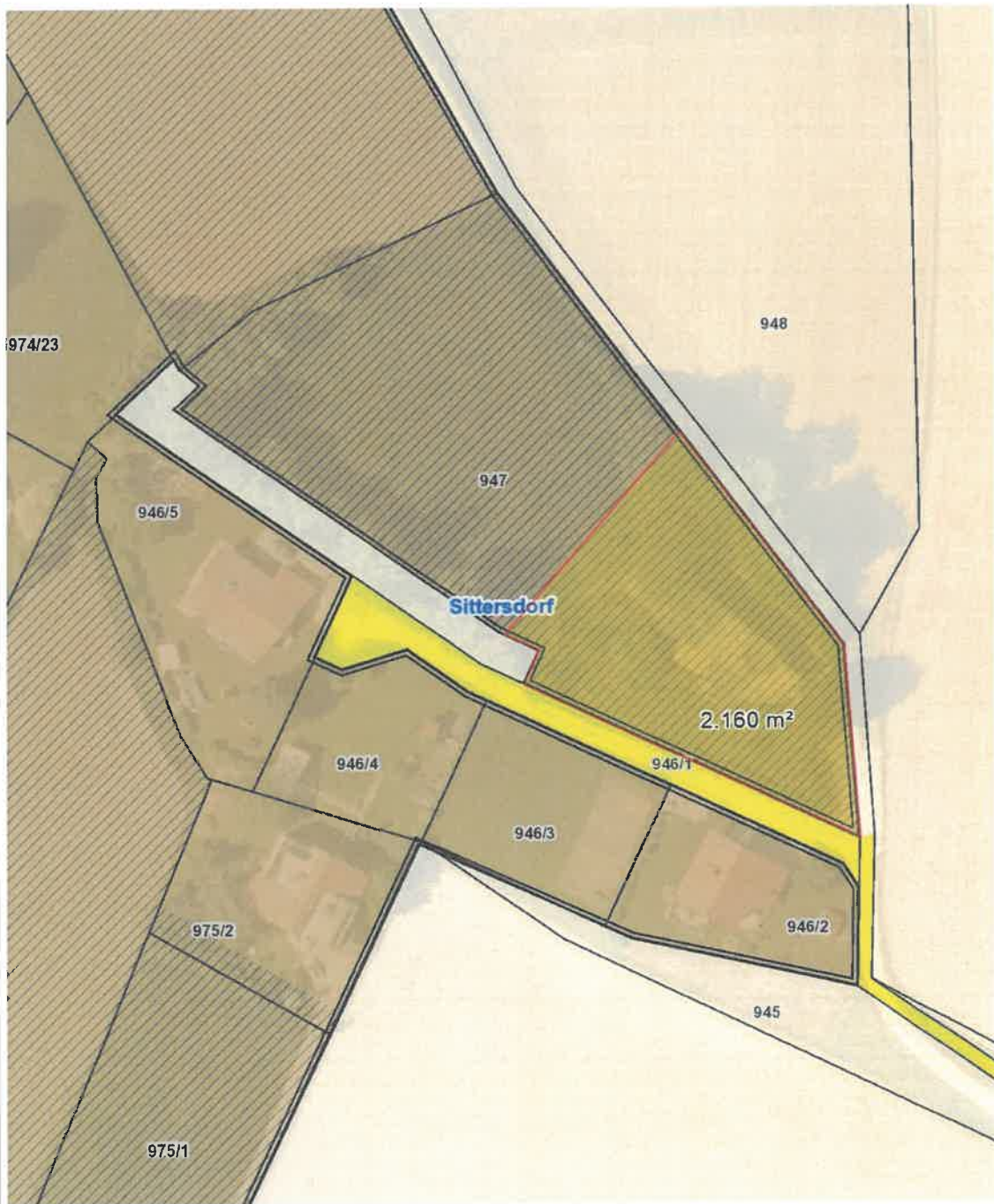
1. Angrenzende Gemeinden:
 - ✓ 9122 St. Kanzian am Klopeiner See (st-kanzian@ktn.gde.at)
 - ✓ 9141 Eberndorf (eberndorf@ktn.gde.at)
 - ✓ 9142 Globasnitz (globasnitz@ktn.gde.at)
 - ✓ 9132 Gallizien (gallizien@ktn.gde.at)
 - ✓ 9135 Eisenkappel-Vellach (eisenkappel@ktn.gde.at)
2. Amt der Kärntner Landesregierung:
- 2.1 **Abteilung 3 – Gemeinden, Raumordnung und Katastrophenschutz**
 - ✓ 9021 Mießtaler Straße 1 (abt3.post@ktn.gv.at)
- 2.2 **Abteilung 7 - Wirtschaftsrecht und Infrastruktur**, 9021 Mießtaler Straße 1 (abt7.post@ktn.gv.at)
- 2.3 **Abteilung 8 – Kompetenzzentrum Umwelt, Wasser und Naturschutz**
 - ✓ Abt. 8 - UA Innovation u. Konzepte, 9020 Flatschacher Straße 70 (abt8.post@ktn.gv.at)
 - ✓ Abt. 8 – UA SE – Schall- und Elektrotechnik, 9020 Flatschacher Straße 70 (gisela.wolschner@ktn.gv.at)
 - ✓ Abt. 8 – UA Nsch – Naturschutz, 9020 Flatschacher Straße 70 (bernhard.fheodoroff@ktn.gv.at)
- 2.4 **Abteilung 9 – Kompetenzzentrum Straßen- und Brücken**, 9020 Flatschacher Straße 70 (abt9.post@ktn.gv.at)
- 2.5 **Abteilung 10 – Land- und Forstwirtschaft, Ländlicher Raum**, 9021 Mießtaler Straße 1 (abt10.post@ktn.gv.at)
- 2.6 **Abteilung 12 - Wasserwirtschaft**
 - ✓ Abt.12 – UA Wasserwirtschaft KL, 9020 Flatschacher Straße 70 (abt12.post@ktn.gv.at)
- 2.6 **Abteilung 15 – Standort, Raumordnung und Energie**, 9021 Mießtaler Straße 1 (abt15.post@ktn.gv.at)
3. **Örtlich zuständige Bezirkshauptmannschaft**, Bezirkshauptmannschaft 9100 Völkermarkt:
 - ✓ Baubezirksamt (bhvk.bba@ktn.gv.at)
 - ✓ Bezirksforstinspektion (bhvk.bfi@ktn.gv.at)
 - ✓ Gesundheitsamt (bhvk.gesundheitsamt@ktn.gv.at)
 - ✓ Landwirtschaftsreferat (abt10.regbuerovk@ktn.gv.at)
 - ✓ Gewerbeferat (bhvk.gewerberecht@ktn.gv.at)
 - ✓ Grundverkehrsreferat (bhvk.vwdion@ktn.gv.at)
4. Straßenbauamt Wolfsberg, 9400 Klagenfurter Straße 11, (post.sbawolfsberg@ktn.gv.at)
5. ABB Klagenfurt, 9020 Mießtaler Str. 1, (abt10.agrarbehoerde@ktn.gv.at)
6. Wildbach- und Lawinenverbauung, Sektion Kärnten, 9500 Meister-Friedrich-Straße 2, (sektion.karnten@die-wildbach.at)
7. Kammer für Land- und Forstwirtschaft in Kärnten, 9010 Museumgasse 5, (agrarwirtschaft@lk-kaernten.at)
8. Kammer für Arbeiter und Angestellte in Kärnten, 9021 Bahnhofplatz 3, (arbeiterkammer@akktn.at)
9. Wirtschaftskammer Kärnten, 9021 Bahnhofplatz 42, (wirtschaftspolitik@wkk.or.at)
10. Bundesdenkmalamt, 9020 Alter Platz 30, (kaernten@bda.at)
11. Kärntner Landesmuseum, 9020 Museumgasse 2, (willkommen@landesmuseum.ktn.gv.at)
12. KELAG, Außenstelle Völkermarkt, 9100 Umfahrungsstraße 1, (voelkermarkt@kelagnetz.at)
13. Telekom Austria AG, 9020 Klagenfurt, (kundmachung.sued@a1telekom.at)
14. Abwasserverband Völkermarkt-Jaunfeld, 9125 Kohldorf 77, (office@awv-vi.at)
15. Raumplanungsbüro DI Johann Kaufmann, 9020 Mießtaler Straße 18, (team@kaufmann.direct)
16. Militärkommando für Kärnten, 9020 Mießtaler Straße 11, (milkdok@bmlvs.gv.at)
17. Grundeigentümer – z.K. (nachrichtlich mit RSb)
18. Gemeinde Sittersdorf zur öffentlichen Kundmachung
 - 18.1 zum Anschlag an die Amtstafel
 - 18.2 Homepage (www.sittersdorf.at)
 - 18.3 Elektronisch geführtes Amtsblatt (https://www.amtstafel.at/Gemeindeverordnungen_Ktn)

	Unterzeichner	Gemeinde Sittersdorf
	Datum/Zeit-UTC	2025-04-11T09:34:01+02:00
	Aussteller-Zertifikat	a-sign-corporate-07
	Serien-Nr.	1751728826
Hinweis	Dieses Dokument wurde antsigniert. Auch ein Ausdruck dieses Dokuments hat gemäß § 20 E-Government-Gesetz die Beweiskraft einer öffentlichen Urkunde.	
Prüfinformation	Dieses Dokument wurde antsigniert. Informationen zur Prüfung der elektronischen Signatur und des Ausdrucks finden Sie unter http://www.sittersdorf.at/buergerservice/amtssignatur.html	

Änderung des Flächenwidmungsplanes - Aufhebung KÄRNTEN

Umwidmung 1/B2a/2025 KAGIS

Gemeinde:	Sittersdorf	Auflage	
Katastralgemeinde:	Rückersdorf (76219)	von:	bis:
Grundstücke:	Parz.Nr. 947		
Fläche [m²]:	2.160 m²		
Von Widmung:	Bauland-Dorfgebiet-Sonderwidmung-Freizeitwohnsitz-Aufschließungsgebiet		
In Widmung:	Bauland-Dorfgebiet-Sonderwidmung-Freizeitwohnsitz	Gemeinderatsbeschluss vom:	



Planausgabe: 30.08.2024 DKM-Stand: 10.2022 von: Maßstab: 1:1000